

CRAB

1 Inleiding

Dit document beschrijft de entiteiten die in het kader van het Centraal Referentie Adressen Bestand (CRAB) werden gedefinieerd.

Men herkent er de entiteiten van het CRAB uitwisselingsformaat in (zie "Aanbeveling voor uitwisseling van adresgegevens" op <http://www.agiv.be>, rubriek Projecten > CRAB), maar ook aanvullende entiteiten zoals gemeente, postkanton etc.

Het document omvat een conceptueel datamodel, geeft een opsomming van de entiteiten en hun attributen en relaties (incl. definitie, datatype etc.) en eindigt met een voorbeeld van een mogelijke implementatie.

2 Entiteiten

Figuur 1 toont het conceptueel model dat een overzicht geeft van de verschillende entiteiten en hun attributen en onderlinge relaties.

Voor een aantal relaties werd een aparte entiteit voorzien, hoewel het één-veel relaties zijn:

- Postkanton-huisnummer
- Straatnaam-substraat
- Gemeente-subkanton
- Gemeente-kadgemeente

Reden daarvoor is de bijhouding van de eventuele historiek. Een huisnummer bv. kan in de loop der tijd met meer dan één postkanton geassocieerd geweest zijn. (Meer over historiek in bovengenoemde aanbeveling.)

Niet weergegeven in het model zijn metadata die aan elke tabel worden toegevoegd. We sommen deze attributen in §3.22 apart op.

3 Attributen

3.1 Gemeente

Naam	Definitie	Conditie	Maximum aantal	Data type	Domein
gemeente	Administratieve eenheid van het Belgisch grondgebied.			Entiteit	zie hieronder
nisGemeenteCode	Code waarmee de gemeente door het NIS wordt aangeduid.	Verplicht	1	Numeriek, geheel getal	>= 10000 en <100000
taalCode	Code van de eerste taal van de gemeente.	Verplicht	1	Karakterreeks	vrije tekst, maximum 2 karakters
taalCodeTweedeTaal	Code van de tweede taal van de gemeente.	Optioneel	1	Karakterreeks	vrije tekst, maximum 2 karakters
Rol: gemeenteNaam	Namen van de gemeente.	Verplicht	N	Relatie, composiet	gemeenteNaam
Rol: subKanton-gemeente	De subkantons die tot de gemeente behoren.	Verplicht	N	Relatie	subKanton-gemeente
Rol: kadGemeente-gemeente	De kadastrale gemeenten die tot de gemeente behoren.	Verplicht	N	Relatie	kadGemeente-gemeente
beginDatum	Datum waarop de gemeente werd ingevoerd.	Verplicht	1	Datum	CCYYMMDD
eindDatum	Datum waarop de gemeente werd afgeschaft.	Optioneel	1	Datum	CCYYMMDD

3.2 Gemeentenaam

Naam	Definitie	Conditie	Maximum aantal	Data type	Domein
gemeenteNaam	Naam van een gemeente.			Entiteit	zie hieronder
gemeenteNaam	Naam waarmee de gemeente wordt aangeduid.	Verplicht	1	Karakterreeks	vrije tekst, maximum 40 karakters
taalCodeGemeenteNaam	Code van de taal van de gemeentenaam.	Verplicht	1	Karakterreeks	zie codelijst, maximum 2 karakters
beginDatum	Datum waarop de gemeentenaam werd ingevoerd.	Verplicht	1	Datum	CCYYMMDD
eindDatum	Datum waarop de gemeentenaam werd afgeschaft.	Optioneel	1	Datum	CCYYMMDD

3.3 Huisnummer

Naam	Definitie	Conditie	Maximum aantal	Data type	Domein
huisNummer	Aanduiding van een plaats in een straat.			Entiteit	zie hieronder
huisNummer	Nummer waarmee de plaats door de gemeente wordt aangeduid.	Verplicht	1	Karakterreeks	vrije tekst, maximum 11 karakters
Rol: subAdres	Subadressen die tot het huisnummer behoren.	Optioneel	N	Relatie, composiet	subAdres
Rol: huisNummer-postKanton	Postkanton waartoe het huisnummer behoort.	Verplicht	N	Relatie	huisNummer-PostKanton
Rol: terreinObject-huisNummer	Terreinobjecten waarop het huisnummer slaat.	Optioneel	N	Relatie	terreinObject-huisNummer
beginDatum	Datum waarop het huisnummer door de gemeente werd ingevoerd.	Verplicht	1	Datum	CCYYMMDD
eindDatum	Datum waarop het huisnummer door de gemeente werd afgeschaft.	Optioneel	1	Datum	CCYYMMDD

3.4 Huisnummer-postkanton

Naam	Definitie	Conditie	Maximum aantal	Data type	Domein
huisNummer-postKanton	Relatie tussen huisNummer en postKanton			Entiteit	zie hieronder
beginDatum	Datum waarop de relatie huisNummer-postKanton werd ingevoerd.	Verplicht	1	Datum	CCYYMMDD
eindDatum	Datum waarop de relatie huisNummer-postKanton werd afgeschaft.	Optioneel	1	Datum	CCYYMMDD

3.5 Kadgemeente

Naam	Definitie	Conditie	Maximum aantal	Data type	Domein
kadGemeente	Gemeente volgens het Kadaster.			Entiteit	zie hieronder
kadGemeenteCode	Code waarmee de kadastrale gemeente door het Kadaster wordt aangeduid.	Verplicht	1	Numeriek, geheel getal	>= 10000 en <100000
Rol: kadGemeenteNaam	Namen van de kadastrale gemeente.	Verplicht	N	Relatie, composiet	kadGemeenteNaam
beginDatum	Datum waarop de kadastrale gemeente werd ingevoerd.	Verplicht	1	Datum	CCYYMMDD
eindDatum	Datum waarop de kadastrale gemeente werd afgeschaft.	Optioneel	1	Datum	CCYYMMDD

3.6 Kadgemeentenaam

Naam	Definitie	Conditie	Maximum aantal	Data type	Domein
kadGemeenteNaam	Naam van een kadastrale gemeente.			Entiteit	zie hieronder
kadGemeenteNaam	Naam waarmee de kadastrale gemeente wordt aangeduid.	Verplicht	1	Karakterreeks	vrije tekst, maximum 40 karakters
taalCodeKadGemeenteNaam	Code van de taal van de kadastrale gemeentenaam.	Verplicht	1	Karakterreeks	zie codelijst, maximum 2 karakters
beginDatum	Datum waarop de kadastrale gemeentenaam werd ingevoerd.	Verplicht	1	Datum	CCYYMMDD
eindDatum	Datum waarop de kadastrale gemeentenaam werd afgeschaft.	Optioneel	1	Datum	CCYYMMDD

3.7 Kadgemeente-gemeente

Naam	Definitie	Conditie	Maximum aantal	Data type	Domein
kadGemeente-gemeente	Relatie tussen kadGemeente en gemeente			Entiteit	zie hieronder
beginDatum	Datum waarop de relatie kadGemeente-gemeente werd ingevoerd.	Verplicht	1	Datum	CCYYMMDD
eindDatum	Datum waarop de relatie kadGemeente-gemeente werd afgeschaft.	Optioneel	1	Datum	CCYYMMDD

3.8 Postkanton

Naam	Definitie	Conditie	Maximum aantal	Data type	Domein
postKanton	Postale eenheid van het Belgisch grondgebied.			Entiteit	zie hieronder
postKantonCode	Code waarmee het postkanton door De Post wordt aangeduid.	Verplicht	1	Numeriek, geheel getal	>=1000 en < 10000
Rol: postKantonNaam	Namen van het postkanton.	Verplicht	N	Relatie, composiet	postKantonNaam
Rol: huisNummer-postKanton	De huisnummers die tot het postkanton behoren.	Verplicht	N	Relatie	huisNummer-postKanton
Rol: subKanton	De subkantons die tot het postkanton behoren.	Verplicht	N	Relatie, composiet	subStraat
beginDatum	Datum waarop het postkanton door De Post werd ingevoerd.	Verplicht	1	Datum	CCYYMMDD
eindDatum	Datum waarop het postkanton door De Post werd afgeschaft.	Optioneel	1	Datum	CCYYMMDD

3.9 Postkantonnaam

Naam	Definitie	Conditie	Maximum aantal	Data type	Domein
postKantonNaam	Naam van het postKanton.			Entiteit	zie hieronder
postKantonNaam	Naam waarmee het postkanton door De Post wordt aangeduid.	Verplicht	1	Karakterreeks	vrije tekst, maximum 255 karakters
taalCodePostKantonNaam	Code van de taal van de postkantonnaam.	Verplicht	1	Karakterreeks	zie codelijst, maximum 2 karakters
beginDatum	Datum waarop de postkantonnaam werd ingevoerd.	Verplicht	1	Datum	CCYYMMDD
eindDatum	Datum waarop de postkantonnaam werd afgeschaft.	Optioneel	1	Datum	CCYYMMDD

3.10 Straatkant

Naam	Definitie	Conditie	Maximum aantal	Data type	Domein
straatKant	Zijde van een wegverbinding met een bepaalde straatnaam.			Entiteit	zie hieronder
kant	Kant van de straat volgens de zin van de wegverbinding.	Verplicht	1	Numeriek, geheel getal	zie codelijst kant
beginPositie	Begin van de straatkant in meter t.o.v. het begin van de wegverbinding.	Verplicht	1	Numeriek, reëel getal	>0.0
eindPositie	Einde van de straatkant in meter t.o.v. het begin van de wegverbinding.	Verplicht	1	Numeriek, reëel getal	>0.0
pariteit	Schema toegepast bij de huisnummering.	Optioneel	1	Numeriek, geheel getal	zie codelijst pariteit
eersteHuisNummer	Potentieel eerste huisnummer van de straatkant.	Optioneel	1	Karakterreeks	vrije tekst, maximum 20 karakters
laatsteHuisNummer	Potentieel laatste huisnummer van de straatkant.	Optioneel	1	Karakterreeks	vrije tekst, maximum 20 karakters
beginDatum	Datum waarop de straatkant werd ingevoerd.	Verplicht	1	Datum	CCYYMMDD
eindDatum	Datum waarop de straatkant werd afgeschaft.	Optioneel	1	Datum	CCYYMMDD

3.11 Straatnaam

Naam	Definitie	Conditie	Maximum aantal	Data type	Domein
straatNaam	Naam van een geheel van straatkanten in een gemeente.			Entiteit	zie hieronder
identificatorStraatNaam	Nummer waarmee de straatnaam door het OC GIS-Vlaanderen wordt aangeduid.	Verplicht	1	Numeriek, geheel getal	>0
straatNaam	Naam waarmee de straat door de gemeente wordt aangeduid.	Verplicht	1	Karakterreeks	vrije tekst, maximum 80 karakters
straatNaamTweedeTaal	Naam waarmee de straat door de gemeente wordt aangeduid in de tweede taal van de gemeente.	Optioneel	1	Karakterreeks	vrije tekst, maximum 80 karakters
Rol: huisNummer	Huisnummers die met de straatnaam zijn geassocieerd.	Optioneel	N	Relatie, composiet	huisNummer
Rol: straatKant	Straatkanten die met de straatnaam zijn geassocieerd.	Optioneel	N	Relatie, composiet	straatKant
Rol: subStraat-straatNaam	Substraten die met de straatnaam zijn geassocieerd.	Optioneel	N	Relatie	subStraat-straatNaam
beginDatum	Datum waarop de straatnaam door de gemeente werd ingevoerd.	Verplicht	1	Datum	CCYYMMDD
eindDatum	Datum waarop de straatnaam door de gemeente werd afgeschaft.	Optioneel	1	Datum	CCYYMMDD

3.12 Subadres

Naam	Definitie	Conditie	Maximum aantal	Data type	Domein
subAdres	Aanduiding van een plaats op een huisnummer.			Entiteit	zie hieronder
subAdres	Nummer waarmee de plaats door de gemeente wordt aangeduid.	Verplicht	1	Karakterreeks	vrije tekst, maximum 35 karakters
aardSubAdres	Type van het subadres.	Verplicht	1	Numeriek, geheel getal	zie codelijst aardSubAdres
beginDatum	Datum waarop het subadres door de gemeente werd ingevoerd.	Verplicht	1	Datum	CCYYMMDD
eindDatum	Datum waarop het subadres door de gemeente werd afgeschaft.	Optioneel	1	Datum	CCYYMMDD

3.13 Subkanton

Naam	Definitie	Conditie	Maximum aantal	Data type	Domein
subKanton	Deelgebied van postkanton.			Entiteit	zie hieronder
subKantonNummer	Nummer waarmee het subkanton door het Rijksregister wordt aangeduid.	Verplicht	1	Numeriek, geheel getal	0 of 1
Rol: subStraat	De substraten die tot het subkanton behoren.	Optioneel	N	Relatie, composiet	subStraat
beginDatum	Datum waarop het subkanton door het Rijksregister werd ingevoerd.	Verplicht	1	Datum	CCYYMMDD
eindDatum	Datum waarop het subkanton door het Rijksregister werd afgeschaft.	Optioneel	1	Datum	CCYYMMDD

3.14 Subkanton-gemeente

Naam	Definitie	Conditie	Maximum aantal	Data type	Domein
subKanton-gemeente	Relatie tussen subKanton en gemeente			Entiteit	zie hieronder
beginDatum	Datum waarop de relatie subkanton-gemeente werd ingevoerd.	Verplicht	1	Datum	CCYYMMDD
eindDatum	Datum waarop de relatie subkanton-gemeente werd afgeschaft.	Optioneel	1	Datum	CCYYMMDD

3.15 Substraat

Naam	Definitie	Conditie	Maximum aantal	Data type	Domein
subStraat	Straat volgens het Rijksregister.			Entiteit	zie hieronder
straatCode	Code waarmee de substraat door het Rijksregister wordt aangeduid.	Verplicht	1	Karakterreeks	vrije tekst, maximum 4 karakters
Rol: subStraat-straatNaam	Straatnaam waartoe de substraat behoort.	Optioneel	N	Relatie	subStraat-straatNaam
beginDatum	Datum waarop de substraat door het Rijksregister werd ingevoerd.	Verplicht	1	Datum	CCYYMMDD
eindDatum	Datum waarop de substraat door het Rijksregister werd afgeschaft.	Optioneel	1	Datum	CCYYMMDD

3.16 Substraatnaam

Naam	Definitie	Conditie	Maximum aantal	Data type	Domein
subStraatNaam	Naam van een straat volgens het Rijksregister.			Entiteit	zie hieronder
subStraatNaam	Naam waarmee de substraat wordt aangeduid.	Verplicht	1	Karakterreeks	vrije tekst, maximum 80 karakters
taalCodeSubStraatNaam	Code van de taal van de substraatnaam.	Verplicht	1	Karakterreeks	zie codelijst, maximum 2 karakters
beginDatum	Datum waarop de substraatnaam werd ingevoerd.	Verplicht	1	Datum	CCYYMMDD
eindDatum	Datum waarop de substraatnaam werd afgeschaft.	Optioneel	1	Datum	CCYYMMDD

3.17 Substraat-straatnaam

Naam	Definitie	Conditie	Maximum aantal	Data type	Domein
subStraat-straatNaam	Relatie tussen substraat en straatNaam.			Entiteit	zie hieronder
beginDatum	Datum waarop de relatie substraat-straatnaam werd ingevoerd.	Verplicht	1	Datum	CCYYMMDD
eindDatum	Datum waarop de relatie substraat-straatnaam werd afgeschaft.	Optioneel	1	Datum	CCYYMMDD

3.18 Terreinobject

Naam	Definitie	Conditie	Maximum aantal	Data type	Domein
terreinObject	Object op het terrein.			Entiteit	zie hieronder
identificatorterreinObject	Numer/code/naam waarmee het terreinobject wordt aangeduid.	Verplicht	1	Karakterreeks	vrije tekst, maximum 21 karakters
aardTerreinObject	Type van het terreinobject.	Verplicht	1	Numeriek, geheel getal	zie codelijst aardTerreinObject
xCoördinaat	X-coördinaat van punt dat representatief is voor het terreinObject.	Optioneel	1	Numeriek, reëel getal	> 0.0
yCoördinaat	Y-coördinaat van punt dat representatief is voor het terreinObject.	Optioneel	1	Numeriek, reëel getal	> 0.0
Rol: terreinObject-huisNummer	Huisnummers die betrekking hebben op het terreinObject.	Optioneel	N	Relatie	terreinObject-huisNummer
beginDatum	Datum waarop het terreinobject werd ingevoerd.	Verplicht	1	Datum	CCYYMMDD
eindDatum	Datum waarop het terreinobject werd afgeschaft.	Optioneel	1	Datum	CCYYMMDD

3.19 Terreinobject-huisnummer

Naam	Definitie	Conditie	Maximum aantal	Data type	Domein
terreinObject-huisNummer	Relatie tussen terreinobject en huisnummer.			Entiteit	zie hieronder
beginDatum	Datum waarop de relatie terreinobject-huisnummer werd ingevoerd.	Verplicht	1	Datum	CCYYMMDD
eindDatum	Datum waarop de relatie terreinobject-huisnummer werd afgeschaft.	Optioneel	1	Datum	CCYYMMDD

3.20 Wegobject

Naam	Definitie	Conditie	Maximum aantal	Data type	Domein
wegObject	Wegknoop of wegverbinding tussen twee wegknoopen.			Entiteit	zie hieronder
identificatorWegObject	Nummer/code/naam waarmee het wegobject wordt aangeduid.	Verplicht	1	Karakterreeks	vrije tekst, maximum 21 karakters
aardWegObject	Type van het wegobject.	Verplicht	1	Numeriek, geheel	zie codelijst aardWegObject
Rol: straatKant	Straatkanten die met het wegobject zijn geassocieerd.	Verplicht	N	Relatie, composiet	straatKant
beginDatum	Datum waarop het wegobject werd ingevoerd.	Verplicht	1	Datum	CCYYMMDD
eindDatum	Datum waarop het wegobject werd afgeschaft.	Optioneel	1	Datum	CCYYMMDD

3.21 Metadata

Naam	Definitie	Conditie	Maximum aantal	Data type	Domein
metaData	Beschrijvende attributen per entiteit.			Entiteit	zie hieronder
beginTijd	Tijdstip waarop het gegeven werd ingevoerd.	Verplicht	1	DatumTijd	CCYYMMDDThhmmss
eindTijd	Tijdstip waarop het gegeven werd afgesloten.	Optioneel	1	DatumTijd	CCYYMMDDThhmmss
beginBewerking	Bewerking waarmee het gegeven werd ingevoerd.	Verplicht	1	Numeriek, geheel	zie codelijst bewerking
eindBewerking	Bewerking waarmee het gegeven werd afgesloten.	Optioneel	1	Numeriek, geheel	zie codelijst bewerking
beginOrganisatie	Organisatie die het gegeven heeft ingevoerd.	Verplicht	1	Numeriek, geheel	zie codelijst organisatie
eindOrganisatie	Organisatie die het gegeven heeft afgesloten.	Optioneel	1	Numeriek, geheel	zie codelijst organisatie

3.22 Codelijst aardsubadres

Naam	Code	Definitie
aardSubAdres		
appartementNummer	1	Nummer van het appartement.
busNummer	2	Nummer van de postbus.
kadBeschrijving	3	Beschrijving door het Kadaster.
andere	99	Andere.

3.23 Codelijst aardterreinobject

Naam	Code	Definitie
aardTerreinObject		
kadPerceel	1	Perceel volgens het Kadaster.
grbGebouw	2	Gebouw volgens het GRB.
grbKunstwerk	3	Kunstwerk volgens het GRB.
andere	99	Andere.

3.24 Codelijst aardwegobject

Naam	Code	Definitie
aardWegObject		
taTEL	1	Wegverbinding volgens TeleAtlas.
grbWegverbinding	2	Wegverbinding volgens GRB.
grbWegknoop	3	Wegknoop volgens GRB.
andere	99	Andere.

3.25 Codelijst bewerking

Naam	Code	Definitie
bewerking		
invoer	1	Invoer in de databank.
historering	2	Invullen van de einddatum.
correctie	3	Correctie van de attributen.
verwijdering	4	Verwijderen uit de databank.

3.26 Codelijst kant

Naam	Code	Definitie
kant		
links	1	Linkerkant.
rechts	2	Rechterkant.

3.27 Codelijst organisatie

Naam	Code	Definitie
organisatie		
gemeente	1	Gemeente.
rijksregister	2	Rijksregister.
AKRED	3	Administratie van het Kadaster, Registratie en Domeinen.
TeleAtlas	4	TeleAtlas.
VLM	5	Vlaamse Landmaatschappij.
NGI	6	Nationaal Geografisch Instituut
De Post	7	De Post
andere	99	Andere.

3.28 Codelijst pariteit

Naam	Code	Definitie
pariteit		
even	1	Even huisnummers in volgorde.
oneven	2	Oneven huisnummers in volgorde.
gemengd	3	Even en oneven huisnummers in volgorde.
onregelmatig	4	Huisnummers zonder volgorde.
geen	5	Geen huisnummers.

3.29 Codelijst taalcode

Naam	Code	Definitie
taalCode		
Nederlands	nl	Nederlands
Frans	fr	Frans
Duits	de	Duits

4 Implementatie

Ter verduidelijking wordt een mogelijke implementatie van het conceptueel datamodel toegevoegd.

Figuur 2 geeft een overzicht van het logisch datamodel. Primaire sleutels zijn herkenbaar aan de lettercombinatie PK, alternatieve sleutels worden aangeduid met U1. Refererende sleutels geeft het model aan met de letters FK gevolgd door een cijfer.

Hieronder ook een lijst van aanbevolen afkortingen voor tabel- en veldnamen.

Entiteit.attribuut	Tabel.veld
gemeente.sleutelGemeente	gem.id
gemeente.nisGemeenteCode	gem.nisgemcode
gemeente.taalCode	gem.taalcode
gemeente.taalCodeTweedeTaal	gem.taalcode2
gemeente.beginDatum	gem.begindatum
gemeente.eindDatum	gem.einddatum
gemeenteNaam.sleutelGemeenteNaam	gemnm.id
gemeenteNaam.sleutelGemeente	gemnm.gemid
gemeenteNaam.gemeenteNaam	gemnm.gemnm
gemeenteNaam.taalCodeGemeenteNaam	gemnm.taalcode
gemeenteNaam.beginDatum	gemnm.begindatum
gemeenteNaam.eindDatum	gemnm.einddatum
huisNummer.sleutelHuisNummer	huisnr.id
huisNummer.identificatorStraatNaam	huisnr.straatmid
huisNummer.huisNummer	huisnr.huisnr
huisNummer.beginDatum	huisnr.begindatum
huisNummer.eindDatum	huisnr.einddatum
huisNummer_postKanton.sleutelHuisNummerPostKanton	hnrpkan.id
huisNummer_postKanton.sleutelHuisNummer	hnrpkan.huisnrid
huisNummer_postKanton.sleutelPostKanton	hnrpkan.postkanid
huisNummer_postKanton.beginDatum	hnrpkan.begindatum
huisNummer_postKanton.eindDatum	hnrpkan.einddatum
kadGemeente.sleutelKadGemeente	kadgem.id
kadGemeente.kadGemeenteCode	kadgem.kadgemcode
kadGemeente.beginDatum	kadgem.begindatum
kadGemeente.eindDatum	kadgem.einddatum
kadGemeenteNaam.sleutelKadGemeenteNaam	kadgemnm.id
kadGemeenteNaam.sleutelKadGemeente	kadgemnm.kadgemid
kadGemeenteNaam.kadGemeenteNaam	kadgemnm.kadgemnm
kadGemeenteNaam.taalCodeKadGemeenteNaam	kadgemnm.taalcode
kadGemeenteNaam.beginDatum	kadgemnm.begindatum
kadGemeenteNaam.eindDatum	kadgemnm.einddatum
kadGemeente_gemeente.sleutelKadGemeenteGemeente	kadggem.id
kadGemeente_gemeente.sleutelKadGemeente	kadggem.kadgemid
kadGemeente_gemeente.sleutelGemeente	kadggem.gemid
kadGemeente_gemeente.beginDatum	kadggem.begindatum
kadGemeente_gemeente.eindDatum	kadggem.einddatum
postKanton.sleutelPostKanton	postkan.id
postKanton.postKantonCode	postkan.pkancode
postKanton.beginDatum	postkan.beginDatum
postKanton.eindDatum	postkan.eindDatum
postKantonNaam.sleutelPostKantonNaam	postknm.id
postKantonNaam.sleutelPostKanton	postknm.postkanid
postKantonNaam.postKantonNaam	postknm.postkannm
postKantonNaam.taalCodePostKantonNaam	postknm.taalcode
postKantonNaam.beginDatum	postknm.begindatum
postKantonNaam.eindDatum	postknm.einddatum

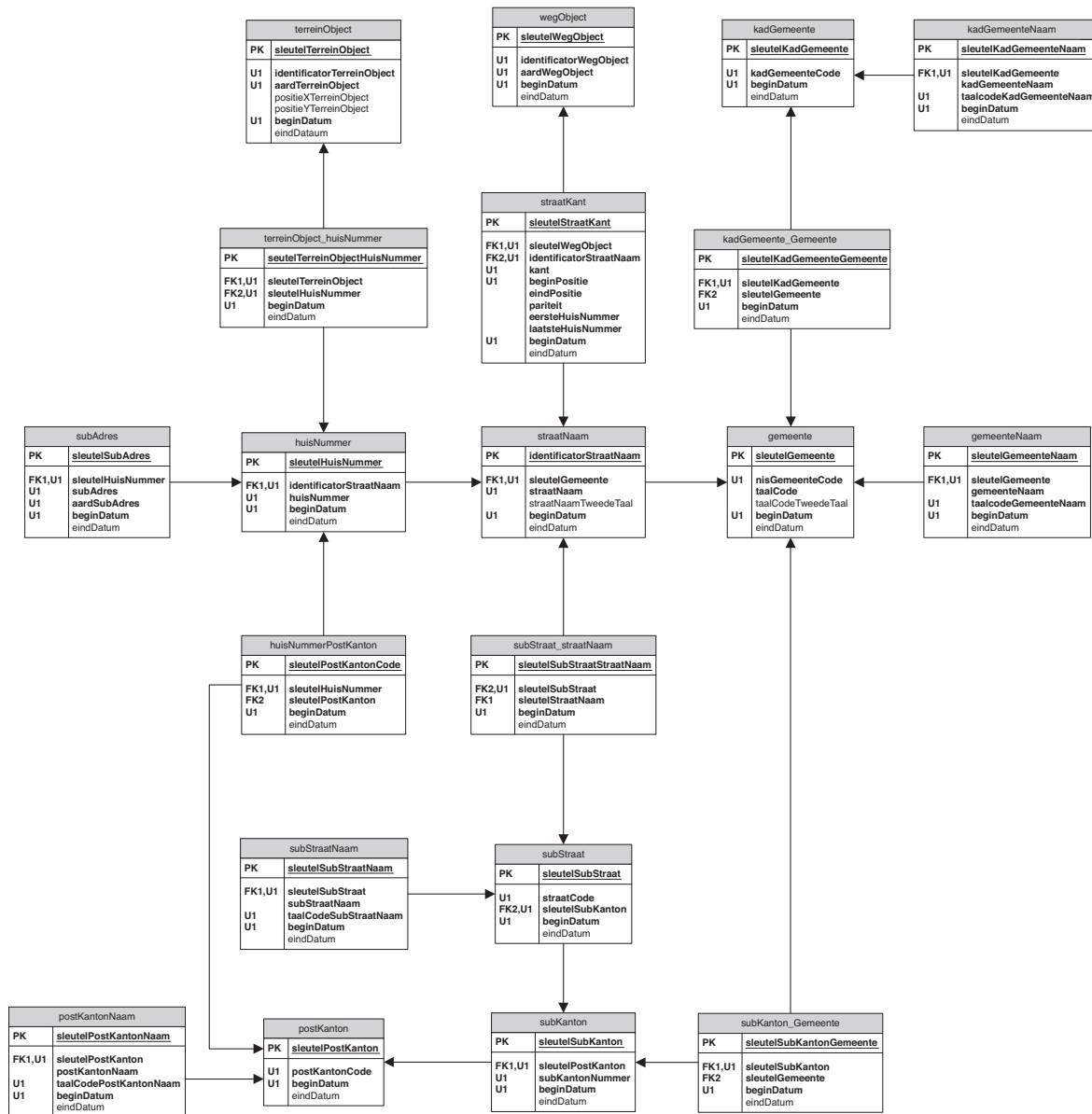
straatKant.sleutelStraatKant	strkant.id
straatKant.sleutelWegObject	strkant.wegobjid
straatKant.identificatorStraatNaam	strkant.straatnmid
straatKant.kant	strkant.kant
straatKant.beginPositie	strkant.beginpos
straatKant.eindPositie	strkant.eindpos
straatKant.parityt	strkant.parityt
straatKant.eersteHuisNummer	strkant.eerstehnr
straatKant.laatsteHuisNummer	strkant.laatstehnr
straatKant.beginDatum	strkant.begindatum
straatKant.eindDatum	strkant.einddatum
straatNaam.identificatorStraatNaam	straatnm.id
straatNaam.sleutelGemeente	straatnm.gemid
straatNaam.straatNaam	straatnm.straatnm
straatNaam.straatNaamTweedeTaal	straatnm.straatnm2
straatNaam.beginDatum	straatnm.begindatum
straatNaam.eindDatum	straatnm.einddatum
subAdres.sleutelSubAdres	subadr.id
subAdres.sleutelHuisNummer	subadr.huisnrid
subAdres.subAdres	subadr.subadr
subAdres.aardSubAdres	subadr.aard
subAdres.beginDatum	subadr.begindatum
subAdres.eindDatum	subadr.einddatum
subKanton.sleutelSubKanton	subkan.id
subKanton.sleutelPostKanton	subkan.postkanid
subKanton.subKantonNummer	subkan.subkannr
subKanton.beginDatum	subkan.begindatum
subKanton.eindDatum	subkan.einddatum
subKanton_gemeente.sleutelSubKantonGemeente	subkgem.id
subKanton_gemeente.sleutelSubKanton	subkgem.subkanid
subKanton_gemeente.sleutelGemeente	subkgem.gemid
subKanton_gemeente.beginDatum	subkgem.begindatum
subKanton_gemeente.eindDatum	subkgem.einddatum
subStraat.sleutelSubStraat	substr.id
subStraat.sleutelSubKanton	substr.subkanid
subStraat.straatCode	substr.straatcode
subStraat.beginDatum	substr.begindatum
subStraat.eindDatum	substr.einddatum
subStraatNaam.sleutelSubStraatNaam	substrnm.id
subStraatNaam.sleutelSubStraat	substrnm.substrid
subStraatNaam.subStraatNaam	substrnm.substrnm
subStraatNaam.taalCodeSubStraatNaam	substrnm.taalcode
subStraatNaam.beginDatum	substrnm.begindatum
subStraatNaam.eindDatum	substrnm.einddatum
subStraat_straatNaam.sleutelSubStraatStraatNaam	sstrstrn.id
subStraat_straatNaam.identificatorStraatNaam	sstrstrn.straatnmid
subStraat_straatNaam.sleutelSubStraat	sstrstrn.substrid
subStraat_straatNaam.beginDatum	sstrstrn.begindatum
subStraat_straatNaam.eindDatum	sstrstrn.einddatum
terreinObject.sleutelTerreinObject	terrobj.id
terreinObject.identificatorTerreinObject	terrobj.objid
terreinObject.aardTerreinObject	terrobj.aard
terreinObject.positieXTerreinObject	terrobj.x
terreinObject.positieYTerreinObject	terrobj.y
terreinObject.beginDatum	terrobj.begindatum
terreinObject.eindDatum	terrobj.einddatum
terreinObject_huisNummer.sleutelTerreinObjectHuisNummer	tobjhnr.id
terreinObject_huisNummer.sleutelTerreinObject	tobjhnr.terrobjid
terreinObject_huisNummer.sleutelHuisNummer	tobjhnr.huisnrid
terreinObject_huisNummer.beginDatum	tobjhnr.begindatum
terreinObject_huisNummer.eindDatum	tobjhnr.einddatum
wegObject.sleutelWegObject	wegobj.id
wegObject.identificatorWegObject	wegobj.objid
wegObject.aardWegObject	wegobj.aard
wegObject.beginDatum	wegobj.begindatum
wegObject.eindDatum	wegobj.einddatum

En voor de metadatavelden:

Attribuut	Veld
beginTijd	begintijd
eindTijd	eindtijd
beginBewerking	beginbew
eindBewerking	eindbew
beginOrganisatie	beginorg
eindOrganisatie	eindorg



Figuur 1: Conceptueel datamodel



Figuur 2: Logisch datamodel